

**CINARA TAENIATA KOCH — ВИД ТЛИ,
ЗАТЕРЯННИЙ В ХАОСЕ СИНОНИМИКИ
(HOMOPTERA, APHIDOIDEA, LACHNIDAE)**

В.А. МАМОНТОВА

доктор биологических наук,

Лауреат Государственной премии Украины

Подробно описан вид тли семейства ляхнид, который в Каталоге тлей мира (Remaudiere et al., 1997) фигурирует как *nomen dubium*.

К л ю ч е в ы е с л о в а: тли, ляхниды, синонимия.

***Cinara taeniata* Koch — вид попелиці, загублений у хаосі синоніміки
(Homoptera, Aphidoidea, Lachnidae)**

В.О. Мамонтова

Детально описано вид попелиці родини ляхнід, який в Каталогі попелиць світу (Remaudiere et al., 1997) фігурує як *nomen dubium*.

К л ю ч о в і с л о в а: попелиці, ляхніди, синонімія.

***Cinara taeniata* Koch — a species of Aphids of the family Lachnidae last in the chaos of
synonymy (Homoptera, Aphidoidea, Lachnidae)**

V.A. Mamontova

A detailed description of lachnid species *Cinara taeniata* Koch which was designated in the “Catalogue of the Aphids of the world” (Remaudiere et al., 1997) as *nomen dubium* or recorded as synonym of *Cinara pini* (Linnaeus) is given. Valid status of the above mentioned species as well as phylogenetic characters are argued.

К е у w o r d s: Aphids, lachnid species, synonymy.

Интересный вид Коха *Cinara taeniata* (Koch, 1857) в настоящее время фактически никому не известен. Он отсутствует в фаунистических списках афидологов (кроме К. Бёрнера (Börner, 1952) и В. Пашека (Pašek, 1954), у которых, однако, на самом деле под этим названием фигурирует *Cinara pinihabitans* Mordvilko); вид мимоходом упоминается среди тлей, обитающих на *Pinus silvestris* в весьма обстоятельной монографии о дендрофильных тлях мира (Blackman, Eastop, 1994), однако,

отсутствует в приведенных там определительных таблицах и в списках видов. В «Каталоге тлей мира» (Remaudiere et al., 1997) фигурирует как *nomen dubium* (сомнительное название). И, видимо, большинством афидологов он определяется как близкий ему вид *Cinara pini* (Linnaeus), примером чему служит препарат Британского музея (в Лондоне), полученный из России и определенный А.К. Мордвилко как *Lachnus taeniatus* Koch, после чего переименованный там в *Cinara pini* (Linnaeus) (Binazzi, 1993).

Между тем, существует основательная монография А.К. Мордвилко (1894—1895), в которой в полном соответствии с описанием К. Коха и более подробно описаны все главные морфологические особенности вида, его экология, приведена определительная таблица 3-х близких видов *C. pini* (Linnaeus), *C. pinihabitans* Mordvilko и *C. taeniata* Koch, указаны главные отличия последнего от 2-х предыдущих и пр. Как оказалось, монография А.К. Мордвилко тоже никому не известна. И вид, к сожалению, канул в небытие. Чтобы выудить его оттуда начнем с его описания (по К. Коху и А.К. Мордвилко).

Бескрылая девственница (рис.)*. Тело 2,25 мм, яйцевидное, продолговатое, плоское у живых особей, желтое, грязно-серое или коричневатое-бурое до темнубурого. Голова и 2 первых сегмента груди темноржавые. На тергитах заднегруди и 1-го сегмента брюшка по 2 сближенных почти четырехугольных бурых пятна. Иногда весь V тергит темнубурый. Середина тергитов брюшка (III—VI сегменты) металлически блестящие. На боках среднегруди и на IV сегменте перед трубочками серо-белоопыленные пятна. Тело, особенно по бокам, сероопылено. Хоботок доходит до II—IV сегментов брюшка, иногда чуть короче. Глаза буро-черные. Усики короче половины длины тела. Соотношение четырех последних члеников: 0,49:0,25:0,23:0,14 или 0,49:0,19:0,22:0,16. Усики буроватые, к концу темнее, но 3-й членик у основания желтоватый. Ноги длинные, задние длиннее тела (2,75 мм). Бедра и голени бурые; голени у основания желтоватые. Усики и ноги, как и тело, густо покрыты короткими (0,02—0,03 мм) волосками.

Основательница описана по препарату из коллекции ЗИН РАН (Санкт-Петербург) под № 6566 с этикеткой: «с сосны, 5.VI.27 г., г. Киренск, Якутск», на которой рукой А.К. Мордвилко помечено: «*Lachnus taeniatus*

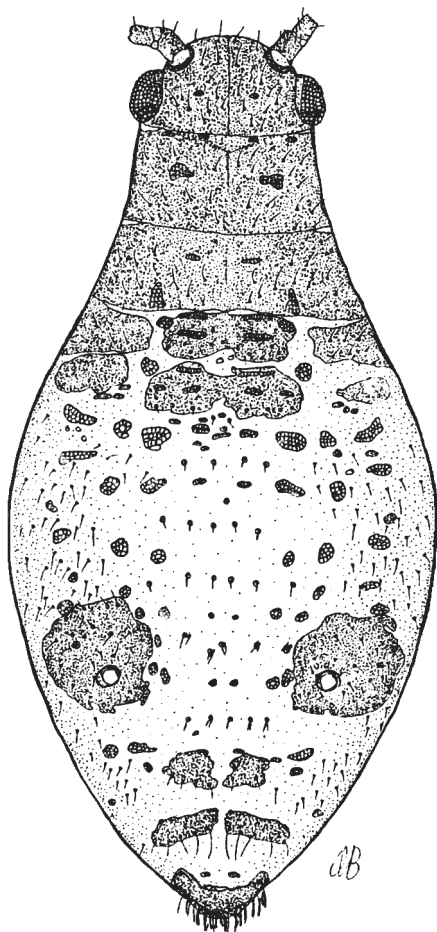


Рис. 1. Препарат Британского музея (г. Лондон); тля собрана в России (г. Петроград) А.К. Мордвилко на *Pinus silvestris*, 30.VII. 1911 г. и определена им как *Lachnus taeniatus* Koch. Переименована в Б.М. в *Cinara pini* (Linnaeus) (по Binazzi, 1993)

Koch». На препарате только одна взрослая особь этого вида. О том, что это основательница, свидетельствуют характерные именно для основательниц морфологические отличия от описанного в монографии А.К. Мордвилко: широкоэллипсоидная форма тела, более крупные размеры (3,4 мм), короче усики, прозрачная мелкаячеистая ку-

*По препарату Британского музея переименованному в *Cinara pini* (по Binazzi, 1993).

тикула, отсутствие мезостерального бугра, более длинные волоски на теле и конечностях (0,04—0,06 мм), а между трубочками их значительно больше, хоботок едва достигает брюшка (1 мм). Соотношение члеников усиков: 0,130:0,100:0,628:0,220:0,220:0,148.

Усики с вторичными ринариями на 4-ом и 5-ом члениках (по одной). Хоботок едва достигает брюшка (1 мм). Длина 4-го членика (с отчленованным кончиком) равна 0,22 мм и короче 2-го членика задней лапки (0,26 мм), на нем 8 дополнительных волосков, размещенных двумя рядами по бокам членика. Ноги в коротких игольчатых волосках, 1-й членик задней лапки короткий, его дорсальная линия такой же длины, как базальная. Трубочки очень крупные, диаметр их конусов достигает ширины головы между глазами. Сами трубочки очень низкие, с бортиками; перед ними с каждой стороны по три мускульных пластинки.

Крылатая девственница. Голова и грудь буроватые, заднегрудь серо-белоопылена. Брюшко желто-бурое, блестящее, особенно сзади, слегка серо-белоопыленное по бокам. На V сегменте между трубочками поперечная темно-бурая полоска. Остальное — как у бескрылой девственницы.

Амфигонная самка отличается от бескрылой девственной большими размерами, утолщенными задними голеними и отсутствием надхвостового кольца опыления. Усики при длине тела 3,15 мм равны 1,19 мм. Соотношение четырех последних члеников: 0,47:0,18:0,22:0,14 или 0,45:0,17:0,19:0,16.

Самец крылатый, меньше крылатой девственницы (2,19 мм) и с более тонким брюшком. Усики бурые или черные (1,15 мм). Соотношение члеников: 0,45:0,18:0,20:0,167 или 0,45:0,17:0,20:0,15.

Распространение, видимо, очень широкое. Также очевидно, что вид после его описания К. Кохом (Германия) и обнаружения в окр. г. Варшавы (Отвоцк) и в Петербурге 30.VII.1911

г. А.К. Мордвилко до сих пор не был отмечен в Европе. Возможно по той причине, что окраска и опыление делают его совсем незаметным на коре сосен, или принят был за *C. pini* (Linnaeus), о чем говорилось выше.

Описанная мною основательница, этикетированная А.К. Мордвилко как *Lachnus taeniatus*, из окрестностей Якутска.

Экземпляры, полностью соответствующие описанию вида, приведенному А.К. Мордвилко (1894—1895), обнаружены автором в Украине не реже, чем *C. Pini* (L.), а именно: (окрестности Киева) Ирпень, 9.05.1948 (основательница) и 14.07.1971; Конча-Заспа, 20.06.1966; Лютеж, 20.06.1954 и 14.06.1980; в ботсаду НАН Украины 6.08.1973 и в Вышгородском р-не 6.10.1980; (Донецкая обл.) с. Сидоровка, 8.07.1962; (Полтавская обл.), Богородичное, 15.06.1971; (Черниговской обл.) в Краснохуторском лесничестве, 24.06.1954, а 11.06.1971 в дендропарке Тростянец — кроме *Pinus silvestris* также и на *P. hamata*, *P. montana* и *P. digenea*; (Херсонская обл.) вид собран в Черноморском заповеднике в 1978—1981 гг. на Соленоозерном уч. и в Вольжином лесу. В.А. Чумаком — в Закарпатье, 7.08.1989 в заказнике «Голятин».

В Белоруссии собрана Гримальским 26.06.1977, а в окрестности г. Брянска (лес-во «Чернетово») — 25.08.1958 Сметаниным. В Рязанской области В.К. Гавриловой (Гусь Железный) 8.08.1969, а в Грузии (Пицунда) 26.08.1979 автором на *Pinus pityusa*. Препараты Института зоологии НАН Украины.

Экология. По Мордвилко (1894—1895) «...встречаются на чахлах, мелких и средней величины соснах [что подтверждается и нашими наблюдениями (В. М.)]. Они сидят значительными и густыми колониями на сизо-серой, коричнево-серой, серо-бурой или зеленовато-бурой коре тонких, но не сочных ветвей и старых побегов. Поскольку кора на таких ветвях не ровная, более или менее лущится и к тому же часто покрыта серо-белыми лишайниками с

черными краями, то тли, у которых с верхней стороны преобладает серо-бурый с темно-бурым цвет и серо-белое опыление, почти совершенно не заметны $\leq \dots \geq$. Кох тоже говорит, что они сидят на прошлогодних побегах маленьких, по большей части хиреющих стволах кустарников сосны, причем их очень трудно заметить, если бы не муравьи $\leq \dots \geq$. 26 июня в большом сосновом лесу в Отвоцке (Варшавская губ.) $\leq \dots \geq$ встречались как бескрылые, так и крылатые живородящие самки, но последние в меньшем количестве. В сентябре наблюдались крылатые самцы и бескрылые яйцекладущие самки». Далее А.К. Мордвилко указывает, что яйца откладываются по 2—3 на верхней стороне хвои, в ряд.

Систематика. Вопрос о том, что собой представляет загадочный вид Коха, долгое время дебатировалось в афидологической литературе и, как указывал еще А. Пинтера (Pintera, 1966: 300), до настоящего времени остается невыясненным. Идентификацию вида затрудняет короткое и не точное описание Коха, также незнакомство афидологов с подробным описанием вида А.К. Мордвилко (1894—5) возможно по той причине, что монография опубликована на русском языке и сейчас встречается редко. А.К. Мордвилко первый после Коха находит и описывает тлей под этим названием. Отправными пунктами, положенными им в основу определения вида, является указание Коха на то, что усики и ножки покрыты короткими, как и на теле, волосками (по Мордвилко 0,01—0,03 мм длиной). К этому добавил не менее существенную особенность: небольшие размеры (2,25 мм) бескрылых девственниц, а также особенность живых казаться совсем незаметными на коре сосен — их удивительную мимирию, что отмечено и Кохом.

Тщательность, проявляемая А.К. Мордвилко при изучении первоисточников, не вызывает сомнения в том, что и другие признаки (окраска, экология и пр.) найденных им тлей в Отвоцке (Польша) соответствуют опи-

санию Коха. Однако, препараты Мордвилко с указанным видом в Варшаве не сохранились, возможно пропали во время войны (Szelegiewicz, 1962). В связи с этим, многие авторы самым разнообразным видам давали название *C. taeniata*. И например, Schouteden (1906), Börner (1952), а за ними Pašek (1954) и Heinze (1962) свели в синоним *C. taeniata* Koch вид Мордвилко — *C. pinihabitans*, хотя вид Мордвилко описан в той же работе, в которой автор приводит описание *C. taeniata*. Невероятно, чтобы А.К. Мордвилко одновременно под двумя названиями описывал один и тот же вид, тем более, что им приводятся и различия между видами в описании и в определительной таблице (Мордвилко, 1894—5: 100). Из этих описаний явствует, что *C. taeniata* близка к *C. pini* Linnaeus, также описанной в указанной монографии, но афидологам, как уже указывалось выше, к сожалению, видимо, не известной, т. к. никто ее не цитирует, кроме К. Бёрнера (Börner, 1952), В. Пашека (Pašek, 1954) и Г. Шелигевича (Szelegiewicz, 1962). Однако эти авторы ее, видимо, не поняли, поскольку К. Бёрнер и В. Пашек даже свели *C. pinihabitans* в синоним *C. taeniata*. А Г. Шелигевич, ознакомившись с препаратом *C. pinihabitans* в ЗИН РАН, обнаружил, что оба ошиблись и восстановил валидность вида *C. pinihabitans* Mordvilko, а *C. taeniatae* осталась для него неведомой. Хотя Г. Шелигевич свидетельствует, что описание вида у А.К. Мордвилко (1894—5) вполне соответствует описанию Коха и, несмотря на это, однако, заключает: «А что Мордвилко понимал под названием *Lachnus taeniatus* Koch, остается пока, без нахождения материала (который, вероятно, сгорел во время войны), не решенным».

И в настоящее время афидологи, видимо, определяют эту тлю — *C. pini*, как она и обозначена на препарате А.К. Мордвилко в Британском музее г. Лондона, хотя определена А.К. Мордвилко как *Lachnus taeniatus* Koch» (Binazzi, 1993).

На самом деле *C. taeniata* значительно отличается от *C. pini*: главным образом окраской живых особей — своей удивительной мимикрией, благодаря чему тли совершенно незаметны на коре сосен, их выдает только наличие муравьев. К сожалению, это отличие на препаратах исчезает, но на них сразу бросается в глаза значительное различие в размерах: бескрылые девственницы *C. pini* почти вдвое крупнее чем *C. taeniata* и вдвое длиннее волоски на ней.

Длина хоботка, приведенная в определителе А.К. Мордвилко, не надежна: она зависит от субстрата, на котором тли сосут. Гораздо надежнее размеры 4-го членика хоботка: у *C. taeniata* он шире и всего вдвое длиннее ширины основания (40:20), а у *C. pini* — длиннее и уже (45:15).

Место нахождения описанной мною основательницы из коллекции ЗИН (Якутск) вызывает некоторое сомнение в том, действительно ли она полностью идентична тлям, находимым Мордвилко в Польше, хотя соотношение размеров члеников усиков полностью совпадает. Этот вопрос могут разрешить только повторные сборы вида, особенно в Отвоцке, чего до сих пор, однако, не сделано. Словом, вид Коха по-прежнему остается в некотором роде загадкой. Во всяком случае, автор статьи не взял на себя смелость усомниться в правильности определения вида А.К. Мордвилко, поскольку он, безусловно, достаточно резко отличается от всех, известных до сих пор видов “группы *pini*”, особенно живые особи.

Литература

- Мордвилко А.К. К фауне и анатомии сем. Aphididae Привислянского края // Известия Варшав. ун-та. — 1894—5. — 274 с.
- Binazzi A., de Silva J. Contributions to the knowledge of the conifer Aphidfauna XVI. On the identity of *Cinara montanicola* (Börner) with notes on *Cinara oini* (Linnaeus) (Homoptera, Aphidoidea, Lachnidae) // Redia. — 1993. — 76(1). — 92 p.
- Blackman R.L. and Eastop V.F. Aphids on the World's Trees. An identification and Informational Guide. CAB International, Wallington UK. — 1994. — VIII+1024 pp.
- Börner C. Europae centralis Aphides (die Blattläuse Mitteleuropas) // Mitt. Thür. Bot. Ges. — 1952. — 3(1). — 259 s.
- Heinze K. Pflanzenschädliche Blattlausarten der Familien Lachnidae, Adelgidae und Phylloxeridae, eine systematischfaunistische Studie // Deutsche Ent. Zeits. — 1962. — 9, № 1/2. — S. 143—202.
- Koch W. Die Pflanzenläuse. Aphiden // Nürnberg. — 1857. — S. 240—241.
- Pašek V. Vošky našich lesných drevín (Homoptera — Aphidoidea) // Slov. Akad. Vied., Bratislava. — 1954. — 322 p.
- Pintera A. Revision of the genus *Cinara* Curt. (Aphidoidea, Lachnidae) in Middle Europe // Acta ent. Bohem. — 1966. — LXIII. — P. 281—321.
- Remaudière G., Remaudière M. Catalogue des Aphididae du monde (Homoptera, Aphididae) — 1997 // Paris: Inst. Nat. Recherche Agronom. — 1997. — 474 p.
- Schouteden H. Catalogue des Aphides de Belgique // Mem. Soc. Ent. Belg. — 1906. — 12. — P. 189—246.
- Szelegiewicz H. Zur Validitätsfrage der Art *Cinara pinihabitans* (Mordv.) (Homoptera, Aphididae) // Bull. L'acad. Polon. Sci. — 1962. — Cl. II, Vol. 10, №7. — P. 245—249.